**Referent:**

Naturheilpraxis Ibbenbüren

Dr. rer. nat. Oliver Ploss,

Heilpraktiker und zertifizierter Apotheker /Homöopathie und Naturheilverfahren



Gliederung

1. Atemwege und Immunsystem
2. Entgiftung und Bindegewebe
3. Harnwege und Nieren
4. Kreislauf und Durchblutung



Aconitum napellus

1. Atemwege und Immunsystem

3



Gentiana lutea



Gelsemium sempervirens



Veratrum album



Aconitum napellus

1. Atemwege und Immunsystem



4

1. Atemwege und Immunsystem



10 g (= 10,5 ml) metavirulent® enthalten:
 Acidum L(+)-lacticum Dil. D15
 [HAB, Vorschrift 5a, Lsg. D2 mit Ethanol 15 % (m/m)] 0,3 g
 Aconitum napellus Dil. D4 0,2 g
 Ferrum phosphoricum Dil. D8 5,0 g
 Gelsemium sempervirens Dil. D4 0,3 g
 Influenzinum-Nosode Dil. D30
 [HAB, Vorschrift 44] 1,0 g
 Luffa operculata Dil. D12 1,0 g
 Veratrum album Dil. D4 2,0 g
 Gentiana lutea \emptyset 0,2 g

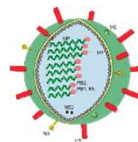
1 Ampulle (2 ml) enthält:
 Acidum L(+)-lacticum Dil. D15
 [HAB, V. 5a, Lsg. D2 mit Ethanol 15 % (m/m)] 60 mg
 Aconitum napellus Dil. D4 40 mg
 Ferrum phosphoricum Dil. D12 120 mg
 Gelsemium sempervirens Dil. D4 60 mg
 Gentiana lutea Dil. D3 200 mg
 Influenzinum-Nosode Dil. D30 (HAB, V. 44) 200 mg
 Luffa operculata Dil. D12 200 mg
 Veratrum album Dil. D4 400 mg

1. Atemwege und Immunsystem

Nosodentherapie zur Immunmodulation:

Influenzinum (Grippe-Nosode)

- ▶ die Influenzinum-Nosode besteht aus dem Expektorat von mit Influenza A oder B infizierten Patienten
- ▶ das Rachensekret ist so hoch verdünnt (D30), dass die Lösung keine Materie mehr enthält
- ▶ zudem wird die Nosodensubstanz bei 134 Grad Celsius autoklaviert und ist auf Nährböden nicht mehr anzuzüchten



1. Atemwege und Immunsystem

Nosodentherapie zur Immunmodulation:

Julian benennt für *Influenzinum* folgende Indikationsgebiete:

- grippöse Zustände mit mäßigem Fieber und hochgradiger Asthenie
- Zerschlagenheit der Glieder
- Schweiß, intensiver Durst
- Frösteln, Kopf- und Muskelschmerzen



7

1. Atemwege und Immunsystem

Mögliche Praxisindikationen:

- Prophylaxe und Therapie von leichteren bakteriellen und viralen Infektionskrankheiten
- zur unterstützenden Therapie von schweren Infekten bakterieller oder viraler Art
- zur Behandlung von chronischen Entzündungen oder Autoimmunerkrankungen
- zur adjuvanten Tumorbehandlung, vor allem bei Patienten, die infolge einer Chemotherapie unter Immunsuppression stehen
- zur Entgiftungstherapie zusammen im tgl. Wechsel mit dem metabiarex N Tr. (und/oder auch Inj.) zur möglichen Behandlung eines Post-Covid-Syndroms und nach möglichen Impfreaktionen (+ parallele Drainage!)

Dosierungsempfehlung: 3 x tgl. 30 Tr.

8

1. Atemwege und Immunsystem



10 g (= 10,4 ml) metasinusit S enthalten:

Cinnabaris Dil. D6	0,5 g	
Hydrastis Dil. D4		0,5 g
Kalium bichromicum Dil. D6	0,5 g	
Verbascum Dil. D4	0,5 g	

1. Atemwege und Immunsystem

Mögliche Praxisindikationen:

- zur Behandlung einer akuten Sinusitis
- zur Behandlung einer chronischen Sinusitis, dann in Kombination mit einem Lymphmittel, einem Probiotikum und eventuell den metavirulent Tr.
- zur Behandlung einer funktionellen Sinusitis in Kombination mit den metakavernit Tr.

Dosierungsempfehlung: 3 x tgl. 30 Tr.

1. Atemwege und Immunsystem



Drosera rotundifolia



Hyoscyamus niger



10 g enthalten:

Wirkstoffe:

Coccus cacti Dil. D4

0,93 g

Cuprum aceticum Dil. D6

1,97 g

Drosera Dil. D4

11,97 g

Hyoscyamus Dil. D6

1,97 g

1. Atemwege und Immunsystem

Mögliche Praxisindikationen:

- zur Behandlung einer akuten spastischen Bronchitis
- zur Behandlung einer chronischen spastischen Bronchitis, dann in Kombination mit einem Lymphmittel, einem Probiotikum und eventuell den metavirulent Tr.
- zur Behandlung einer funktionellen spastischen Bronchitis in Kombination mit den metakavernit Tr.

Dosierungsempfehlung: 3 x tgl. 30 Tr.

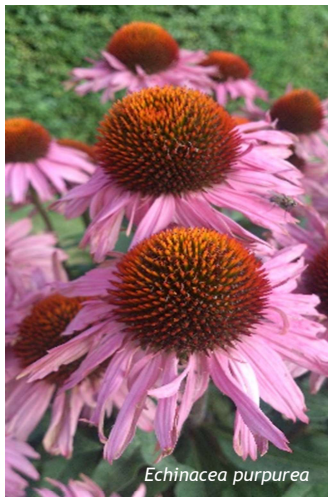


Equisetum arvense

2. Entgiftung und Bindegewebe

13

2. Entgiftung und Bindegewebe



Echinacea purpurea



10 g (= 10,2 ml) metabiarex®N enthalten: Acidum formicicum Dil. D2 0,5 g **Echinacea purpurea Dil. D6** 0,5 g **Medorrhinum-Nosode Dil. D30** (HAB, Vorschrift 44) 0,1 g **Pyrogenium-Nosode Dil. D15** (HAB, Vorschrift 44) 0,2 g Sulfur Dil. D200 0,1 g Tabacum Dil. D6 0,2 g **Tuberculinum-pristinum-Nosode Dil. D30** (HAB, Vorschrift 44) 0,1 g **Vaccininum-Nosode Dil. D30** (HAB, Vorschrift 44) 0,1 g Vincetoxicum Dil. D3 0,5 g

1 Ampulle (2 ml) enthält: Acidum formicicum Dil. D4 100 mg Echinacea purpurea Dil. D6 200 mg Medorrhinum-Nosode Dil. D30 (HAB, Vorschrift 44) 20 mg Pyrogenium-Nosode Dil. D15 (HAB, Vorschrift 44) 40 mg Sulfur Dil. D200 20 mg Tabacum Dil. D6 40 mg Tuberculinum-pristinum-Nosode Dil. D30 (HAB, Vorschrift 44) 20 mg Vaccininum-Nosode Dil. D30 (HAB, Vorschrift 44) 20 mg Vincetoxicum Dil. D4 100 mg

14

2. Entgiftung und Bindegewebe

Mögliche Praxisindikationen:

- zur Entgiftung des Bindegewebes („*Pischinger Raum*“) bei Erregertoxikosen jeglicher Genese als „Breitband-Nosoden“-Präparat (aber bitte zusammen mit einer entsprechenden Drainage Bsp. s.u.)
- als allg. Umstimmungsmittel eventuell zusammen mit metabiosulf N Inj.



15

2. Entgiftung und Bindegewebe

Bsp. Therapiekonzept Erregertoxikose:

Bsp. Spätborreliose (PLDS)

Symptome:

- chronische Müdigkeit (CFS)
- massive Muskelschmerzen
- Schmerzen im Skelettsystem
- Parästhesien
- Antriebslosigkeit
- schweres Krankheitsgefühl
- schlechte Leberwerte



16

2. Entgiftung und Bindegewebe

Bsp. Therapiekonzept Erregertoxikose

Bindegewebsentgiftung;

- metabiarex®N Tr., 3 x tgl. 30 Tr. und
- Borrelien Nosode D200 Glob., 1 x wöchentlich 1 Glob.

+

parallele Ausleitung (Drainage):

- metaheptachol®N Tr.
- metasolitharis Tr.
- Lymphaden Tr. aa 50.0
- M.f.s. dent. tales dos. 3 x tgl. 30 Tr.

+

parallele Mischinjektion i.m. 1x/Woche:

metabiarex S Amp. 2ml + metasolidago Amp. 2ml + metahepat Amp. 2ml + Cefalymphat Amp. 1ml + B12 forte Hevert Amp. 2ml



17

2. Entgiftung und Bindegewebe

Bsp. Therapiekonzept Erregertoxikose

+

parallele Korrektur des Säure-Basen-Haushalt:

- Regulator Köhler® Kps. abends 2 Kps.
- RMS Städtgen® Tr. 3 x tgl. 20 Tr. und

Ernährung:

- Säure-Basen-Haushalt und
- Ω -3-Fettsäurereiche Ernährung bzw.
- Ω -6-Fettsäurearme Ernährung

18

2. Entgiftung und Bindegewebe

Bsp. Therapiekonzept Erregertoxikose

+

mögliche Begleittherapie bei PLDS:

- metamarianum®B12 N Tr., 3 x tgl. 30 Tr.
- Taraxacum N oligoplex® Tr., 3 x tgl. 30 Tr.
- Legalon 156 Kps., 2 x tgl. 1 Kps.



19

2. Entgiftung und Bindegewebe



10 g (= 10,2 ml) metasilicea S enthalten: Aletris farinosa Dil. D2 0,5 g Bambusa e summitibus rec. Dil. D12 (HAB, Vorschrift 2a) 0,5 g Calcium silicofluoratum Dil. D12 (HAB, Vorschrift 8a) 0,5 g **Equisetum arvense** (HAB 34) Dil. D1 (HAB, Vorschrift 2a) 1,0 g Stannum metallicum Dil. D8 0,5 g

2. Entgiftung und Bindegewebe

Mögliche Praxisindikationen:

- bei Bindegewebsschwächen und -schäden jeglicher Ausprägung und Lokalisation eventuell in Kombination, gerade auch zur Behandlung von Narben, mit:



In 10 g Streukügelchen sind verarbeitet:
Wirkstoffe:

Calendula officinalis Dil. D2 0,01 g
Delphinium staphisagria Dil. D6 0,01 g
Graphites Dil. D12 0,01 g
Thiosinaminum Dil. D2 0,01 g
Dosierungsempfehlung; 3 x tgl. 10Glb.



- zum Aufbau des Bindegewebes z.B. nach einer Entgiftungs- und Ausleitungstherapie

Dosierungsempfehlung: 3 x tgl. 30 Tr.

21



3. Harnwege und Nieren

22

3. Harnwege und Nieren



Solidago virgaurea



Ononis spinosum



10 g (= 10,0 ml) metasolitharis enthalten:
 Anguilla anguilla e sero rec. Dil. D6 1,5 g
 Lespedeza capitata ex herba rec. Dil. D4
 (HAB, V. 3a) 0,5 g
 Lytta vesicatoria Dil. D6 0,5 g
Ononis spinosa Dil. D4 0,5 g
Solidago virgaurea Dil. D4 0,5 g

1 Ampulle (2 ml) enthält:
 Anguilla anguilla e serum rec. Dil. D12
 300mg
 Lespedeza capitata ex herba rec. Dil. D4 100
 mg
 Lytta vesicatoria Dil. D6 100 mg
Ononis spinosa Dil. D3 100 mg
Solidago virgaurea Dil. D3 100 mg

3. Harnwege und Nieren

Mögliche Praxisindikationen:

- ▶ Harngrieß
- ▶ dysurische Beschwerden
- ▶ Reizblase (Dranginkontinenz)
- ▶ Blasenkatarrh
- ▶ Rezidivprophylaxe bei Harnwegsinfektionen
- ▶ zur Drainage-Therapie (s.o.)

Dosierungsempfehlung: 3 x tgl. 30 Tr.



Crataegus monogyna

4. Kreislauf und Durchblutung

25

4. Kreislauf und Durchblutung



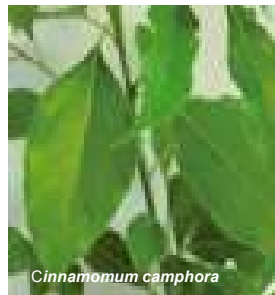
Crataegus monogyna



Adonis vernalis



Veratrum album



Cinnamomum camphora



26

4. Kreislauf und Durchblutung



10 g (= 10,6 ml) metarubini N enthalten:

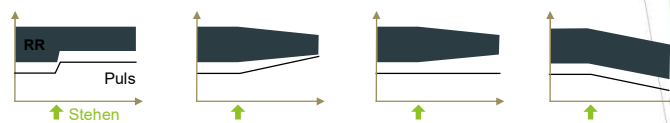
Adonis vernalis Dil. D2	1,0 g
Cactus Dil. D2	0,5 g
Camphora Dil. D2	0,5 g
Crataegus Ø 1,0 g	
Kalium carbonicum Dil. D2	1,0 g
Veratrum album Dil. D4	1,5 g

27

4. Kreislauf und Durchblutung

Mögliche Praxisindikation:

- die sympathikotone-hypotone-Kreislaufstörung



	normal	sympathikusbetont (ca. 60%)	hypotone sympathikoton	asympathikoton (vasovagal, selten)
RR systol.	↔	↓	↓	↓
RR diast.	↑	↑	↑	↓
Puls	↑	↑	↔	↔ (↓)

28

4. Kreislauf und Durchblutung

Blutdruckwerte < 90 syst. und < 60 diast.

$$RR = HZV \times W$$

$$HZV = SV \times HF$$

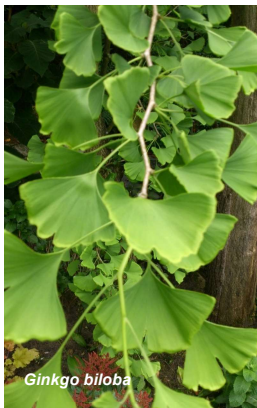
$$RR = SV \times HF \times W$$

90% aller hypotonen Kreislaufsituationen sind sympathikotone hypotone Kreislaufst.

$$RR = SV \downarrow \times HF \uparrow \times W \text{ (schon max. verengt)}$$

29

4. Kreislauf und Durchblutung



Ginkgo biloba



Nicotiana tabacum



Secale cornutum



30

4. Kreislauf und Durchblutung



10 g (= 10,7 ml) metaginkgo W/S enthalten:

Espeletia Dil. D6 (HAB, Vorschrift 4a)	0,5 g
Ginkgo biloba Dil. D6	0,5 g
Plumbum metallicum Dil. D9	0,5 g
Secale cornutum Dil. D6	0,5 g
Tabacum Dil. D6	0,5 g

31

4. Kreislauf und Durchblutung

Mögliche Praxisindikationen:

- zur Behandlung jeglicher peripherer und zerebraler arterieller Durchblutungsstörungen

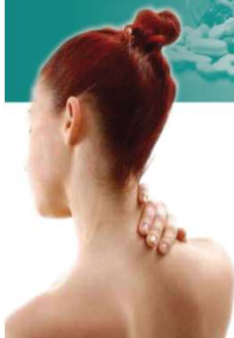
Dosierungsempfehlung: 3 x tgl. 30 Tr.

32

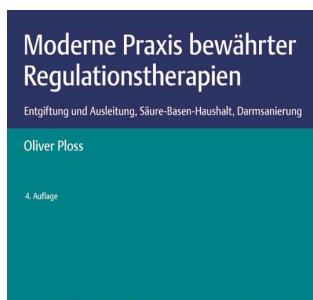
Bildnachweis:
Folien: alle anderen Dr. Ploss
Folie: 4,6,7,9,26, Fa. meta fackler

33

Buchtipps:



Haug



Haug



Haug

Buchtipp:

Für die Anforderung des Vortrags als pdf, einem Musteranforderungsformular oder sonstigen weiterführenden Infomaterialien kontaktieren Sie bitte die meta Fackler Arzneimittel GmbH unter der Mailadresse webinar@metafackler.de mit Angabe des Webinar datums.

Gegebenenfalls können Sie auch unter der Rufnummer **05041-944010** die med.-wiss.-Abteilung erreichen

Vielen Dank für Ihre Aufmerksamkeit!

Referent:

Naturheilpraxis Ibbenbüren
Dr. rer. nat. Oliver Ploss,
Heilpraktiker und zertifizierter Apotheker / Homöopathie und Naturheilverfahren

